

Titolo**DEMETRA - Data Exchange MEasures TRAdEr****A cosa serve**

Il presente documento illustra le modalità operative per l'utilizzo dell'applicazione DEMETRA per la messa a disposizione dei dati di Misura oggetto del "Contratto per aggregazione e consegna dei dati di misura"

Tabella delle revisioni

Data	Versione	Sintesi delle modifiche
01/07/2019	Prima versione	
06/08/2019	Seconda versione	Modifica link per accesso tramite client NextCloud
18/10/2019	Terza versione	Modifica URL di accesso
05/07/2022	Quarta versione	Modifica link per accesso tramite client NextCloud

Indice

1.	Informazioni generali	3
2.	Accesso a DEMETRA tramite Browser	4
3.	Accesso a DEMETRA tramite client NextCloud per Sistemi Microsoft.....	6
4.	Accesso a DEMETRA tramite client NextCloud Client Linux	20

1. Informazioni generali

L'applicazione DEMETRA sostituisce l'applicazione ScWeb e Smistatore, utilizzando la piattaforma NextCloud.



La piattaforma NextCloud permette di scambiare dati tra vari utenti tramite interfaccia Web a cui si accede autenticandosi con Username e Password rilasciate da e-distribuzione.

DEMETRA renderà disponibili giornalmente i dati di misura ai titolari del contratto di misura (CLIENTE). Sarà possibile accedere con le seguenti modalità:

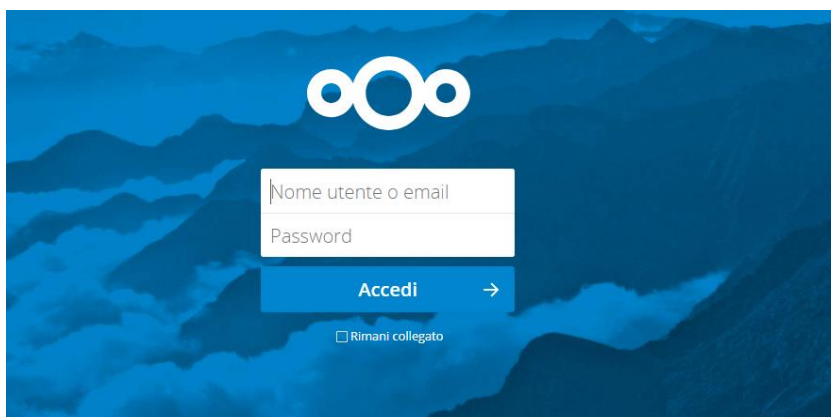
1. Tramite Browser
2. Tramite client NextCloud per Sistemi Microsoft
3. Tramite client NextCloud per Sistemi Linux

Tutte le modalità d'accesso avvengono tramite un sistema di autenticazione a DEMETRA che richiede l'utilizzo di un'utenza personale di dominio (Username) e una password, rilasciata a cura di e-distribuzione.

Per i clienti che sono accreditati al SII (Sistema Informativo Integrato) in qualità di UDD valgono le stesse regole di download dei dati di misura previsti dalla regolazione vigente e potranno pertanto utilizzare gli stessi strumenti per l'esportazione dei file.

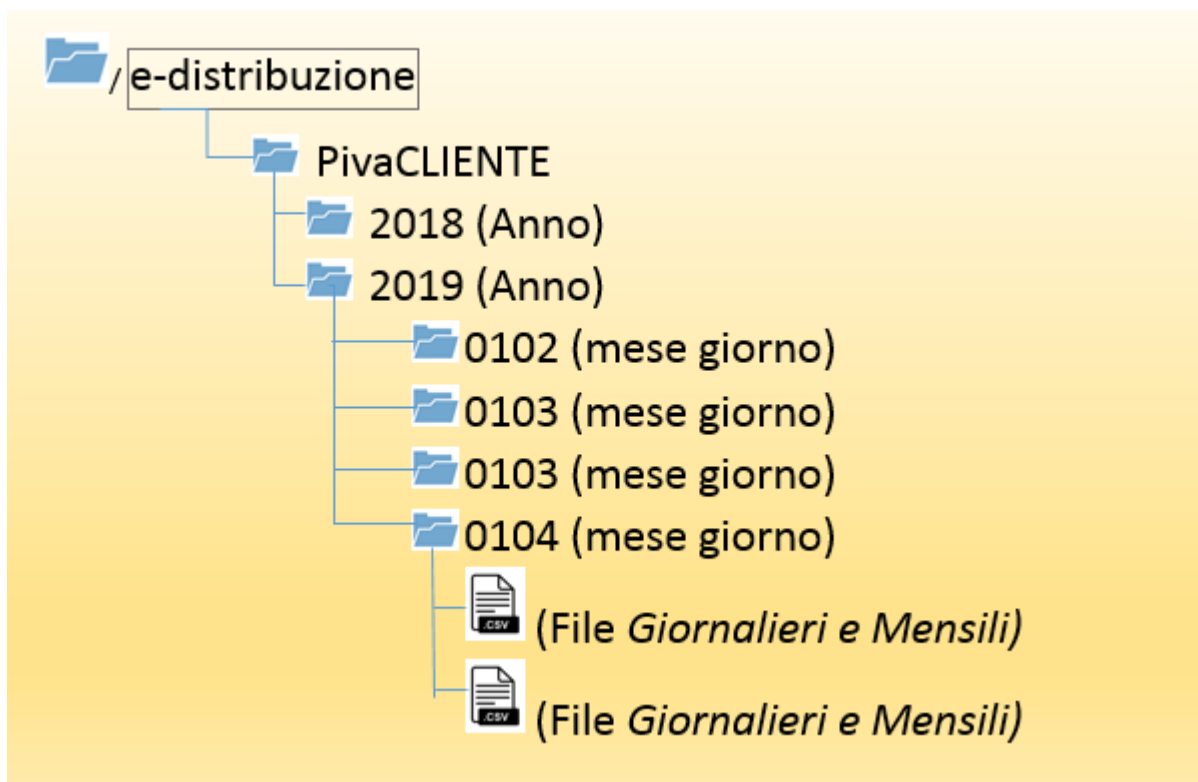
2. Accesso a DEMETRA tramite Browser

Collegarsi al link <https://demetra.e-distribuzione.it/nextcloud/> e inserire l'utenza e password assegnata per l'accesso alla piattaforma di e-distribuzione DEMETRA. (Nome utente o email = Username)



Si avrà accesso esclusivo al proprio spazio utente.

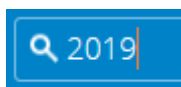
La struttura delle directory nell'applicazione DEMETRA è la seguente:



E' possibile eseguire la ricerca di uno specifico file tramite la barra di ricerca posizionata nella parte alta a destra della finestra, vicino all'icona con la lente di ingrandimento.



Alla selezione del tasto "lente di ingrandimento" il campo diventa editabile con la possibilità di inserire il nome del file o altro parametro di ricerca (anno, mese/giorno, ...), esempio:



3. Accesso a DEMETRA tramite client NextCloud per Sistemi Microsoft

Per l'accesso tramite client NextCloud è necessario procedere all'installazione del software e seguire le istruzioni seguenti per la sua configurazione sulla propria postazione.

Si precisa che dopo aver portato a termine l'installazione del client sul proprio sistema, l'applicazione sarà sempre attiva in background e procederà in automatico alla sincronizzazione dei file presenti sul proprio folder, a meno di modifiche alla configurazione stessa.

Per definire quale versione installare del Client, è necessario verificare i requisiti del proprio sistema. Il Client NextCloud richiede i seguenti requisiti minimi:

- Windows 7+ (**64-bit only**)
- macOS 10.7+ (64-bit only)
- CentOS 6 & 7 (64-bit only)
- Debian 8.0 & 9.0
- Fedora 25 & 26 & 27
- Ubuntu 16.04 & 17.04 & 17.10
- openSUSE Leap 42.2 & 42.3

Per identificare se il proprio sistema è a 32 bit o 64 bit procedere come di seguito indicato:

Se avete Windows 8:

Esistono due metodi utilizzabili per determinare se è in esecuzione una versione a 32 o a 64 bit di Windows 8.

1. Visualizzare la finestra del sistema nel Pannello di controllo

- a) Scorrere rapidamente dal margine destro dello schermo e toccare **Ricerca**. Se si utilizza il mouse, posizionare il puntatore nell'angolo inferiore destro della schermata e fare clic su **Ricerca**.
- b) Digitare **sistema** nella casella di ricerca, quindi toccare o fare clic su **Impostazioni**.
- c) Toccare o fare clic su **Sistema**.
- d) Se si esegue una versione a 64 bit di Windows 8, nel campo **Tipo sistema** sotto l'intestazione Sistema verrà visualizzato Sistema operativo a 64 bit. Se si esegue una versione a 32 bit di Windows 8, nel campo Tipo sistema sotto l'intestazione Sistema verrà visualizzato Sistema operativo a 32 bit.

2. Visualizzare la finestra Informazioni di sistema

- a) Scorrere rapidamente dal margine destro dello schermo e toccare **Ricerca**. Se si utilizza il mouse, posizionare il puntatore nell'angolo inferiore destro della schermata e fare clic su **Ricerca**.

- b) Nella casella di ricerca digitare informazioni di sistema.
- c) Toccare o fare clic su Sistema, toccare o fare clic su **Informazioni di sistema** e quindi fare clic su Risorse di sistema.
- d) Se si esegue una versione a 64 bit di Windows 8, nel campo **Tipo sistema** sotto l'intestazione Elemento verrà visualizzato PC basato su x64.
Se si esegue una versione a 32 bit di Windows 8, nel campo Tipo sistema sotto l'intestazione Elemento verrà visualizzato PC basato su x86.

Se avete Windows 7:

Se disponi di Windows Server 7, esistono due metodi per determinare se si esegue la versione a 32 bit o a 64 bit.

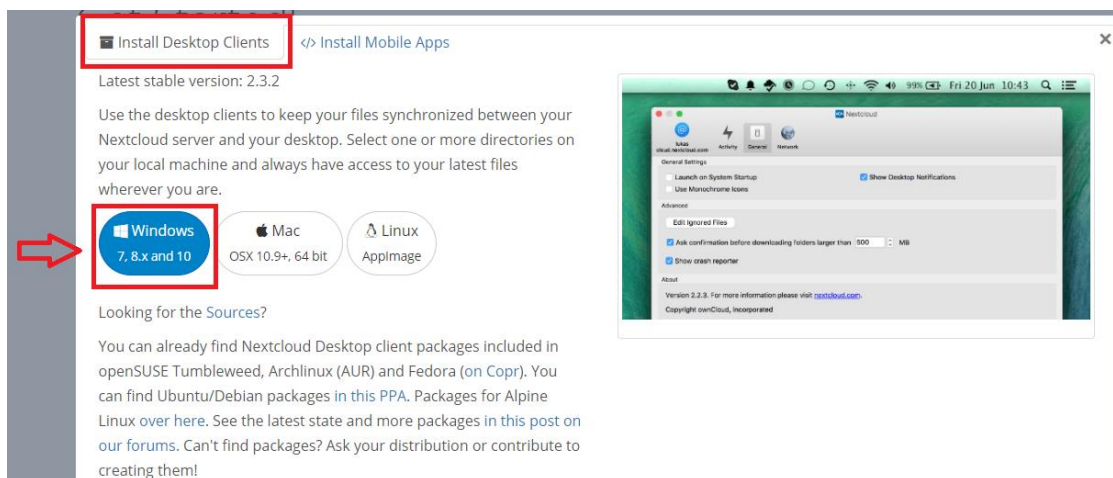
1. Visualizzare la finestra del sistema nel Pannello di controllo
 - a) Fare clic su **Avvio**, digitare system nella casella di **Avvio ricerca** e quindi selezionare System nell'elenco Programmi.
 - b) Il sistema operativo viene visualizzato come segue:
 - Nel caso di una versione a 64 bit del sistema operativo, viene visualizzato **Sistema operativo a 64 bit** per **Tipo sistema** in **Sistema**.
 - Nel caso di una versione a 32 bit del sistema operativo, viene visualizzato **Sistema operativo a 32 bit** per **Tipo sistema** in **Sistema**.
2. Visualizzare la finestra Informazioni di sistema
 - a) Fare clic su **Avvio**, digitare system nella casella di **Avvio ricerca** e quindi fare clic su **Informazioni di sistema** nell'elenco **Programmi**.
 - b) Quando nel riquadro di spostamento viene selezionato **Risorse di sistema**, il sistema operativo viene visualizzato come segue:
 - a. Nel caso di una versione a 64 bit del sistema operativo, viene visualizzato **PC basato su x64** per **Tipo sistema** in **Elemento**.
 - b. Nel caso di una versione a 32 bit del sistema operativo, viene visualizzato **PC basato su x86** per **Tipo sistema** in **Elemento**.

Per poter procedere al download del client, aprire un browser e copiare il link indicato per scaricare il software NextCloud Client:

<https://nextcloud.com/install/#install-clients>

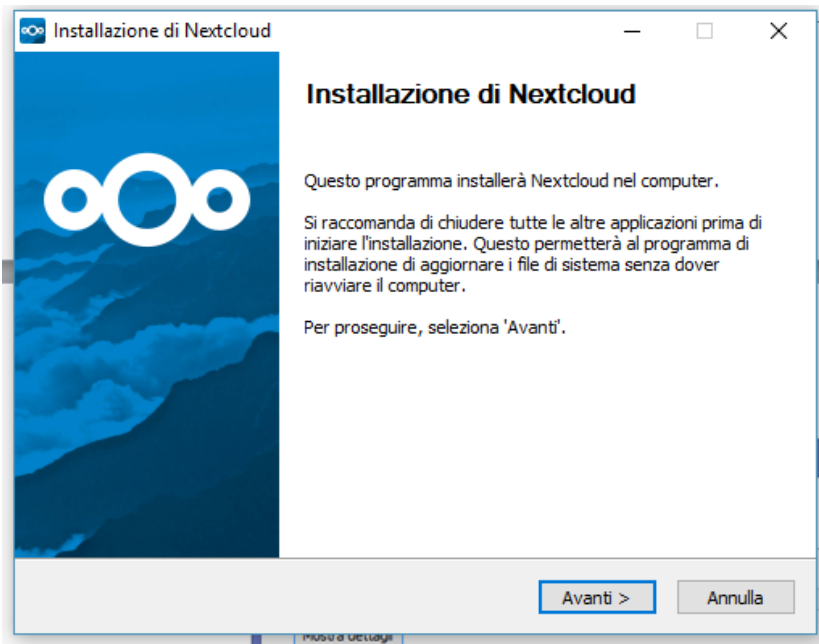
Una volta scelto il sistema definitivo su cui utilizzare il client (Microsoft, Linux, Mac) seguire le istruzioni indicate per effettuare il download del modulo indicato sulla propria postazione.

In questa guida verranno indicati i passaggi per la configurazione di un client su di un sistema Microsoft, ma le modalità di configurazione ed esecuzione sono le stesse per ogni altro sistema operativo per cui è disponibile il client.

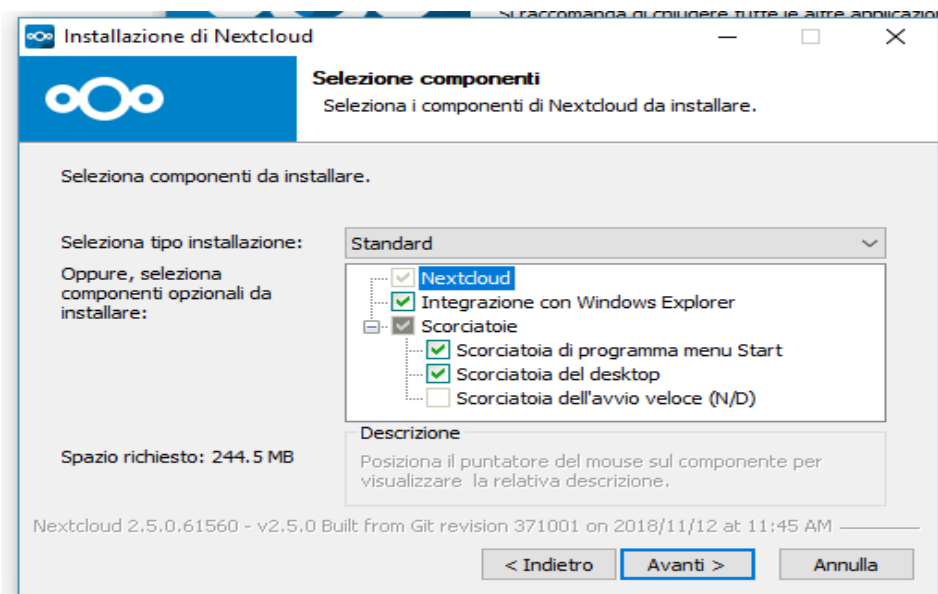


Per sistemi Windows, potete procedere cliccando sull'icona azzurra "Windows" e segnalata dalla freccia rossa. Una volta terminato il download del file, procedete a lanciare il setup del file appena scaricato.

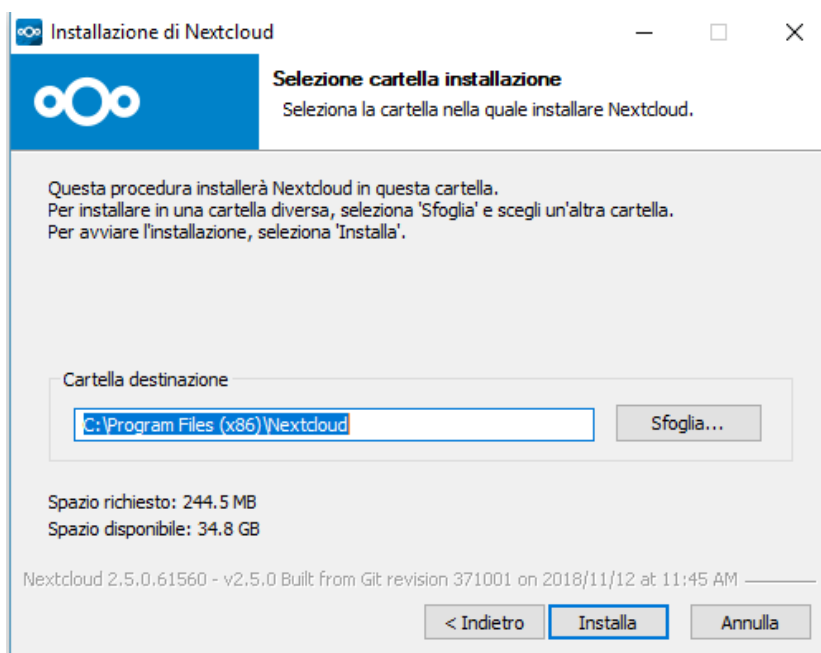
Il file è "Nextcloud-xxxx-setup" e successivamente all'esecuzione del setup sarà visualizzata la seguente schermata. Potete procedere a selezionare il tasto avanti.



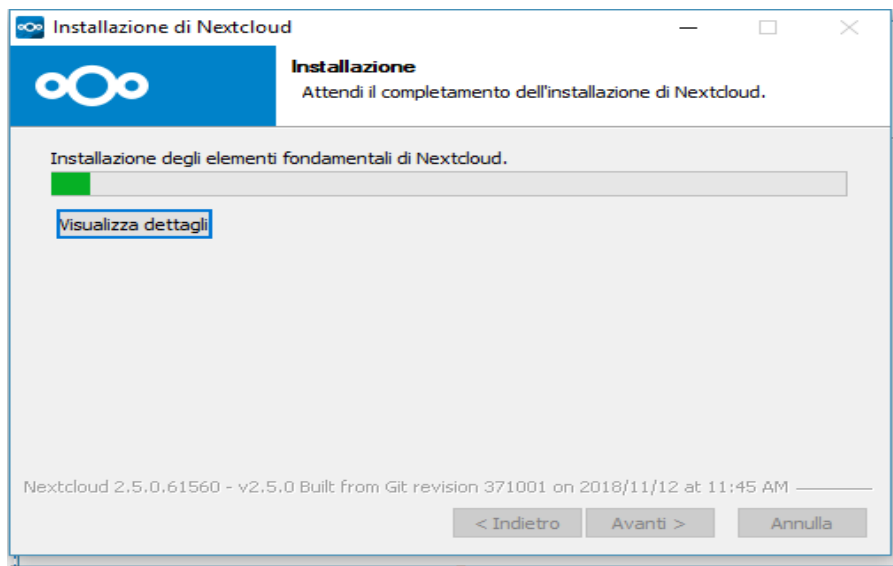
A seconda delle proprie esigenze d'installazione sul proprio sistema selezionare le varie opzioni e poi selezionare avanti.



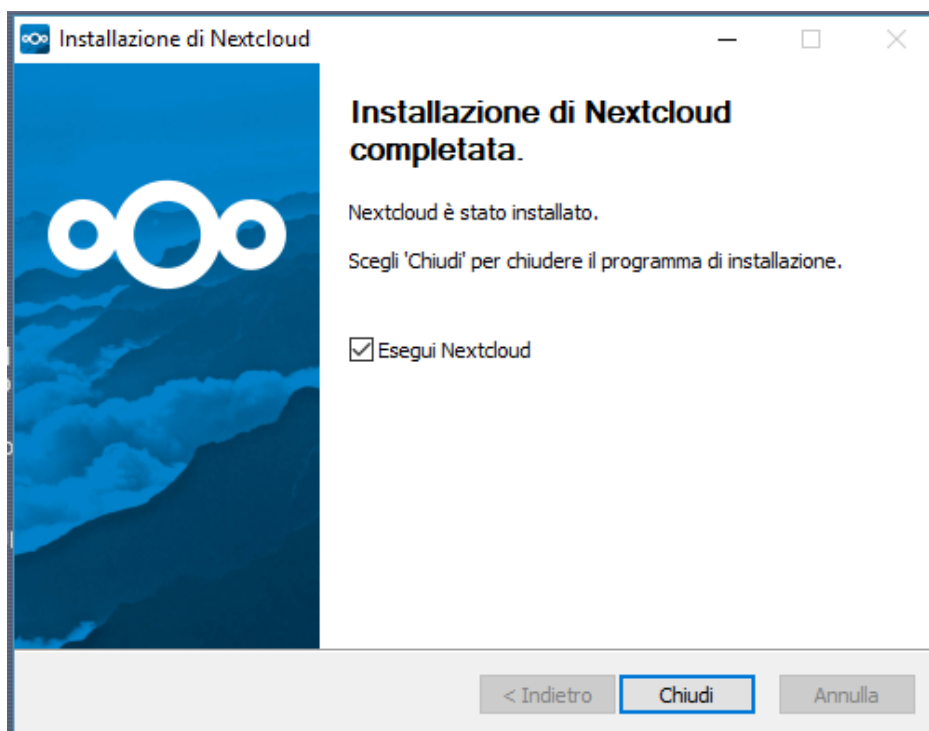
Definire la cartella di destinazione dove installare il client sul proprio sistema ed eseguire l'installazione:



Attendere l'installazione del Client NextCloud e alla conclusione selezionare su "Avanti" e cliccare su "Termina".

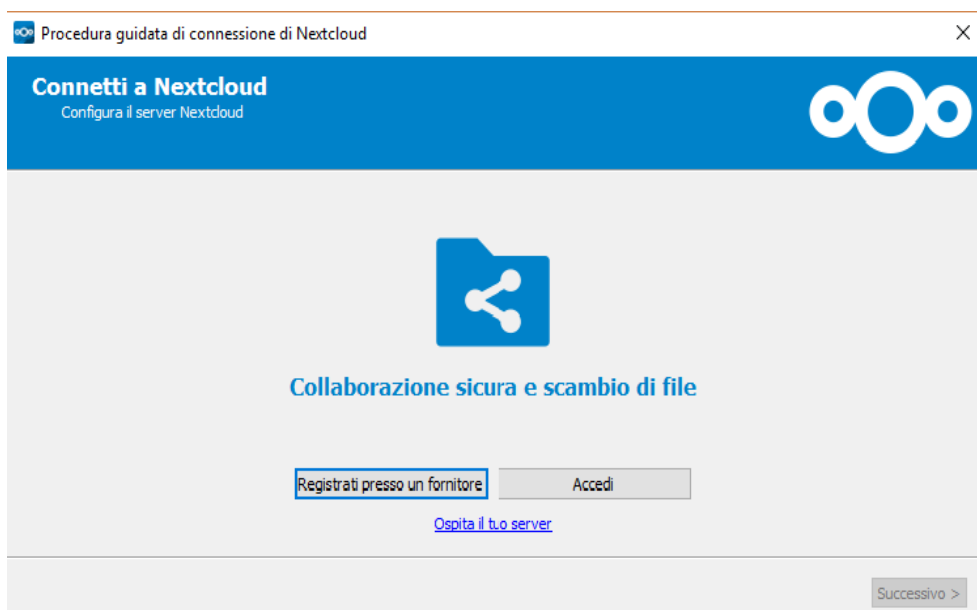


Ad installazione completata si aprirà la seguente schermata e potrete procedere ad eseguire NextCloud per completare la configurazione.

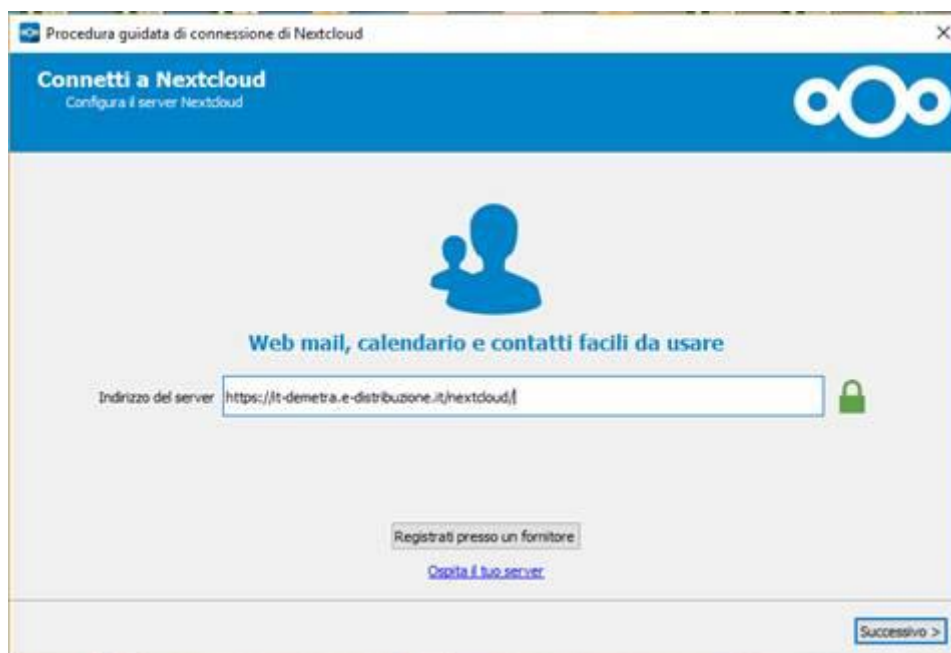


Dopo aver cliccato su "Chiudi", si aprirà la seguente pagina dove dovranno essere definite le configurazioni per accedere a DEMETRA.

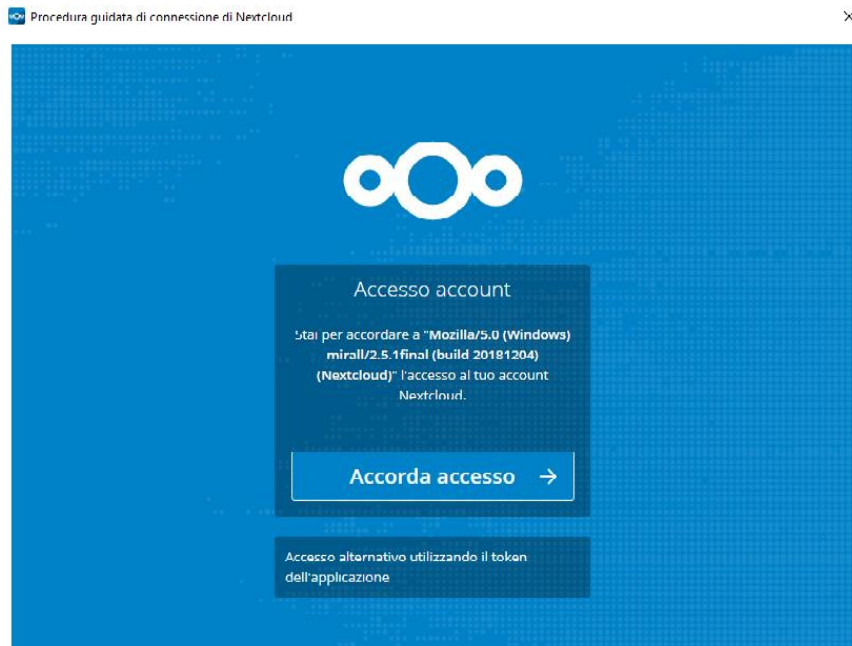
Per accedere a DEMETRA è necessario digitare su "Accedi".



Dovrete inserire il seguente indirizzo: <https://demetra.e-distribuzione.it/nextcloud/> e cliccare sul tasto Successivo.

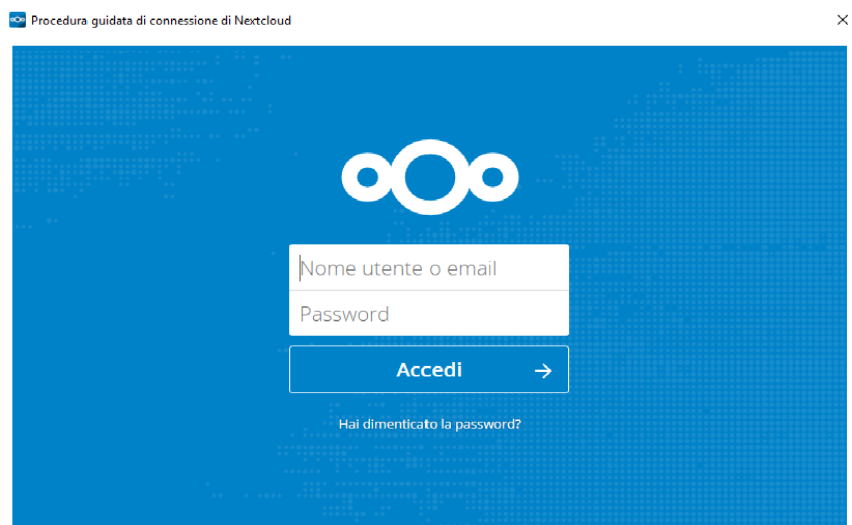


Per proseguire accordare l'accesso come richiesto.



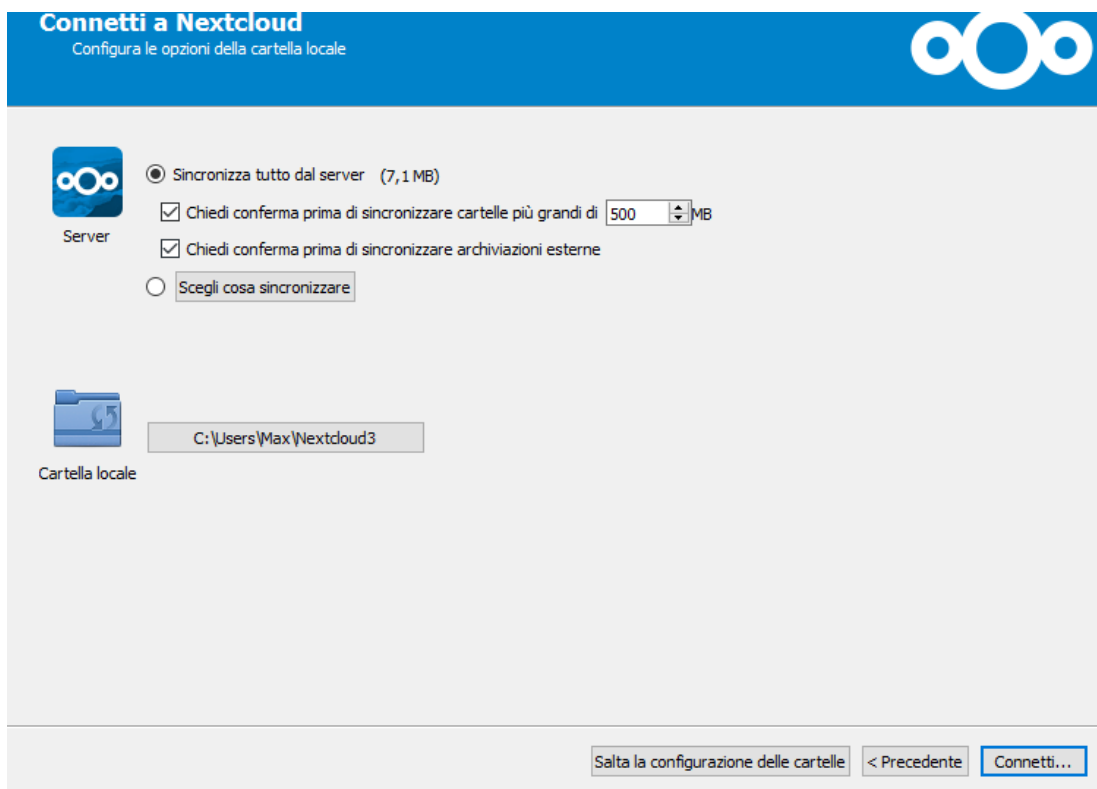
E successivamente sarà richiesto l'utente e la password per accedere a DEMETRA. Procedete a digitare la propria utente Username e la relativa password e eseguite l'accesso.

(Nome utente o email = Username)

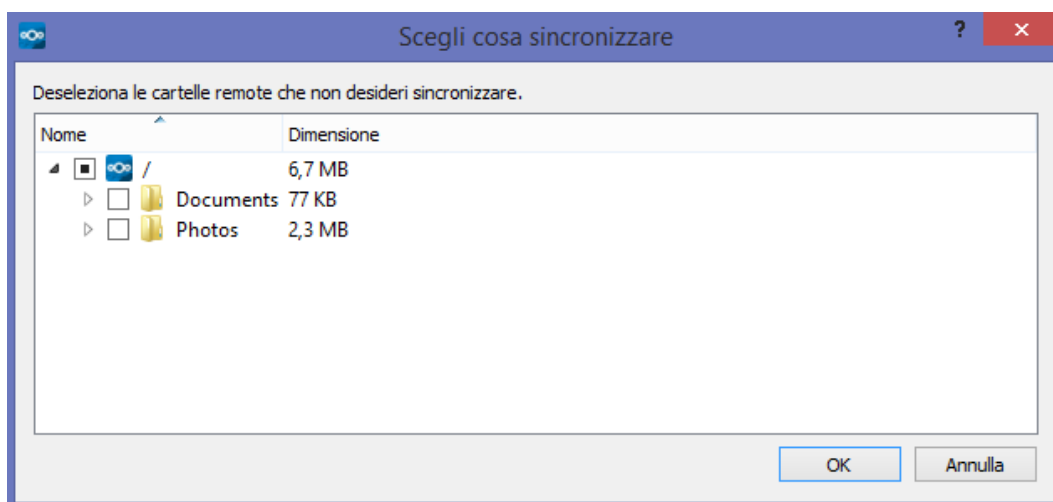
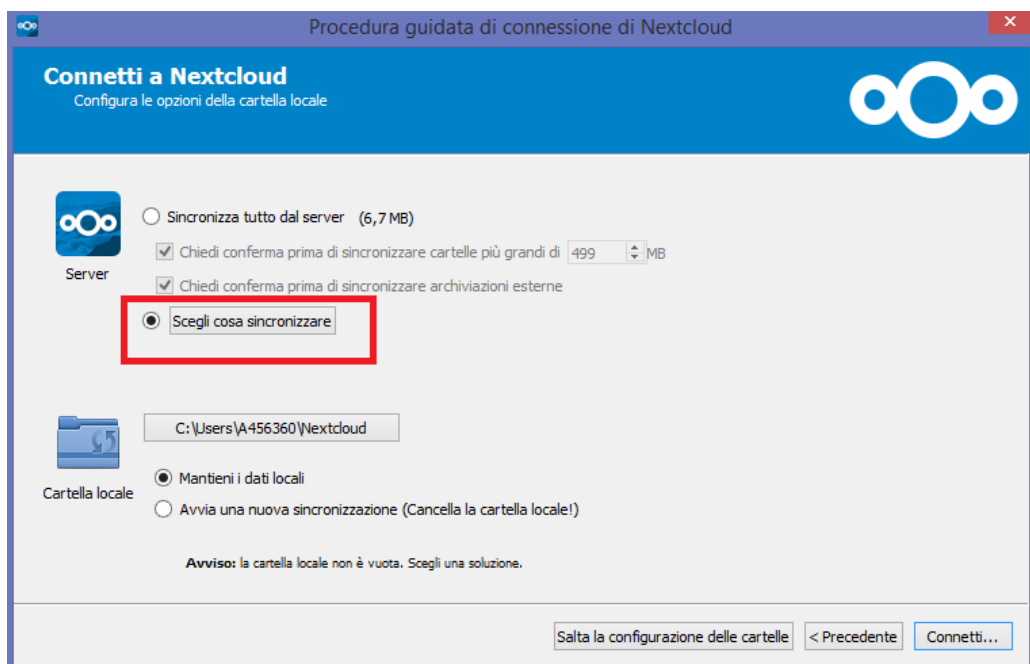


La seguente schermata consente all'utente al primo accesso di gestire le proprie impostazioni relative alla gestione dei propri file, queste configurazioni potranno essere modificate anche successivamente, di seguito verranno indicate le modalità.

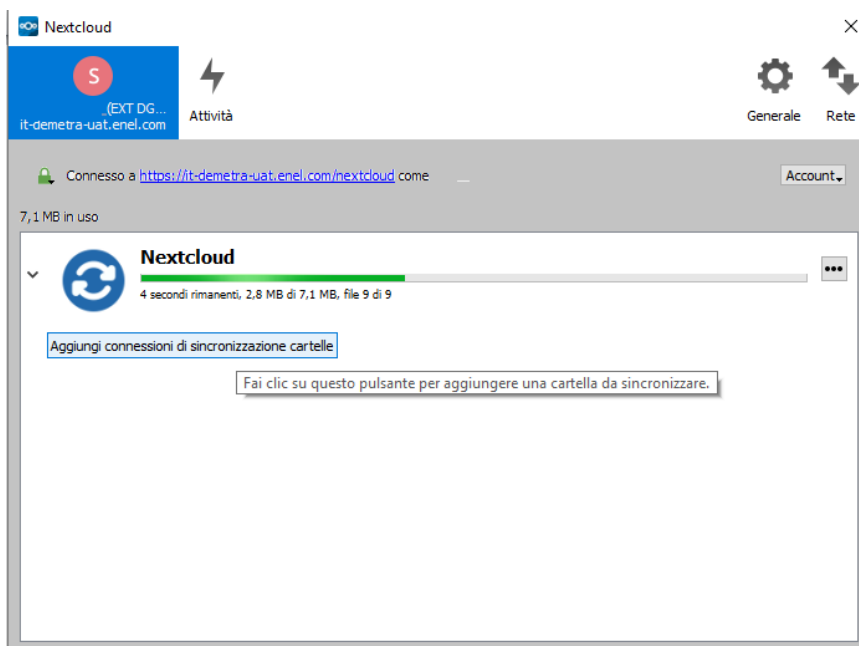
Successivamente il sistema sulla base delle proprie autorizzazioni, procederà alla connessione del client e all'immediata sincronizzazione delle cartelle / file presenti sul prodotto DEMETRA. Attraverso il client appena configurato si avrà una sincronizzazione incrementale a fronte di eventuali aggiornamenti effettuati su DEMETRA (ad esempio l'inserimento di nuovi file).



È possibile scegliere la modalità di sincronizzazione da DEMETRA e cliccando su "Scegli cosa sincronizzare" sarà possibile selezionare solo alcune cartelle presenti su DEMETRA.

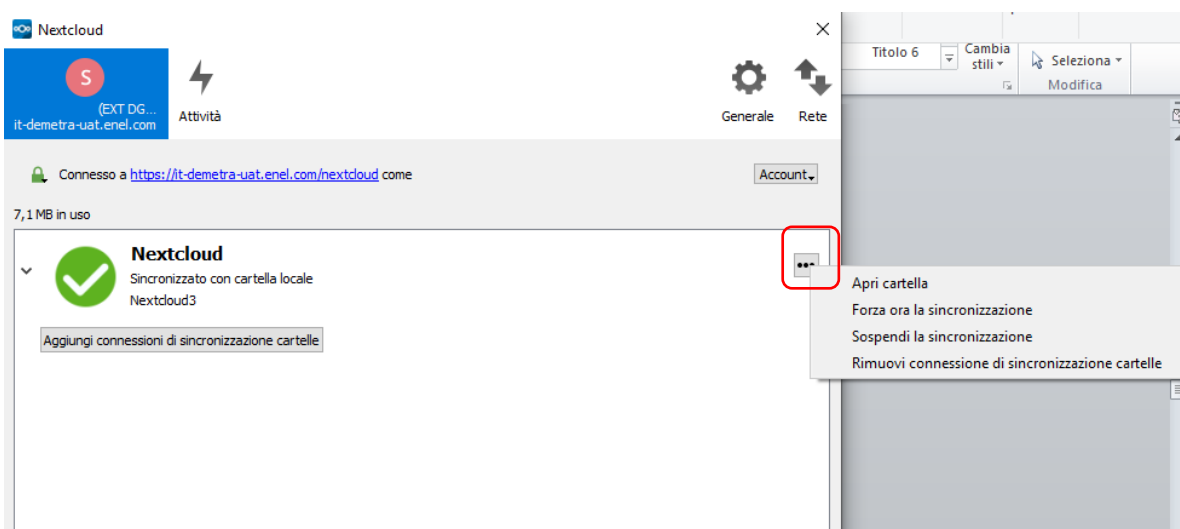


Dopo aver definito e personalizzato la modalità di sincronizzazione da DEMETRA, si procede cliccando sul pulsante "Connetti".



A sincronizzazione ultimata la schermata sarà la seguente, e per visualizzare le modalità di sincronizzazione o le directory di DEMETRA sincronizzate, è necessario cliccare sui tre puntini sulla destra.

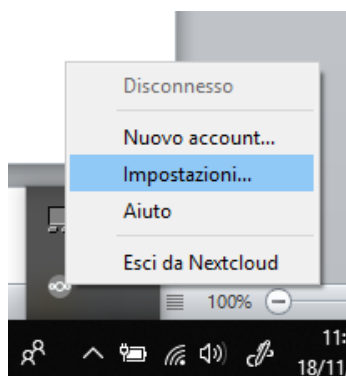
Di seguito la schermata:



Inoltre, in qualsiasi momento, sarà possibile accedere al Client Nexcloud, cliccando sulla barra di windows in basso a destra e selezionando l'icona di NextCloud:



Cliccando sull'icona sarà possibile accedere alle impostazioni del client di Nextcloud, al fine di modificare eventuali parametri impostati al primo accesso.



Una volta cliccato su Impostazioni, saranno visualizzate le seguenti schermate:

Nextcloud

Generale Rete

Impostazioni proxy

Nessun proxy
 Usa proxy di sistema
 Specifica manualmente il proxy come Proxy HTTP(S)

Host :

Il server proxy richiede l'autenticazione

Ampiezza di banda in entrata

Nessun limite
 Limita automaticamente
 Limita a KByte/s

Ampiezza di banda in uscita

Nessun limite
 Limita automaticamente
 Limita a KByte/s

Nextcloud

Generale Rete

Impostazioni generali

Esegui all'avvio del sistema Mostra notifiche del server
 Usa le icone monocolori

Avanzate

Modifica file ignorati

Chiedi conferma prima di scaricare cartelle più grandi di MB
 Chiedi conferma prima di sincronizzare storage esterni
 Mostra le cartelle di sincronizzazione nel pannello di navigazione di Explorer

Informazioni

Versione 2.5.0v2.5.0 (build 20181112). Per ulteriori informazioni vedi [3](#).
This release was supplied by Nextcloud GmbH
Compilato dalla revisione Git [371001](#) il Nov 12 2018, 11:38:51 utilizzando Qt 5.11.1, OpenSSL 1.0.1h 5 Jun 2014
[Avviso legale](#)

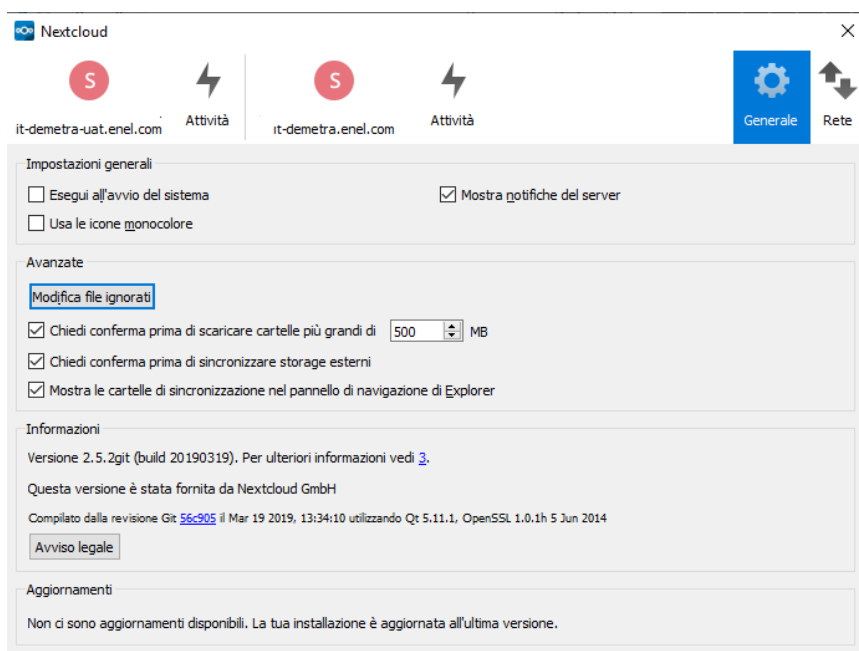
Aggiornamenti

Non ci sono aggiornamenti disponibili. La tua installazione è aggiornata all'ultima versione.

Lista di esclusione

Attraverso il pannello del client è possibile gestire anche una lista di esclusione, per definire la lista dei file che l'utente non vuole più scaricare da DEMETRA.

Per configurare la lista di esclusioni, si deve accedere dal client su "Generale" e successivamente in "Avanzate", cliccare sul popup Modifica file ignorati come rappresentato di seguito.



Si aprirà il seguente pannello di gestione, e l'utente potrà indicare eventuali file presenti nel proprio Folder, per i quali non desidera effettuare la sincronizzazione. I file indicati saranno esclusi dal sync automatico del client mentre, per tutti gli altri, il sistema procederà al download.

Ad Esempio i file con una caratteristica (nome_data) che hanno una data di riferimento di x giorni o ore, in questo modo il sistema procederà ad escluderli dal sync.

Le modifiche sono operative dalla schedulazione successiva a quanto definito.

4. Accesso a DEMETRA tramite client NextCloud Client Linux

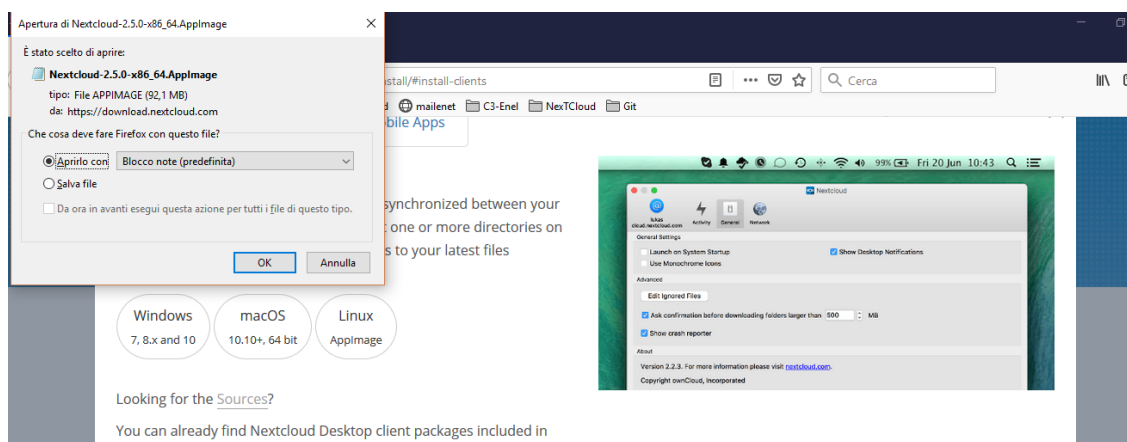
Per l'accesso tramite client NextCloud è necessario procedere all'installazione del software e seguire le istruzioni seguenti per la sua configurazione sulla propria postazione.

Si precisa che dopo aver portato a termine l'installazione del client sul proprio sistema, l'applicazione sarà sempre attiva in background e procederà in automatico alla sincronizzazione dei file presenti sul proprio folder, a meno di modifiche alla configurazione stessa.

Aprire un browser e copiare il link indicato per scaricare il software NextCloud Client:

<https://nextcloud.com/install/#install-clients>

Benché sia possibile utilizzare il seguente client, l'installazione richiede che il sistema sul quale si vada ad installare abbia configurate di default tutte le librerie e componenti grafiche a seconda della distribuzione Linux che si sta utilizzando, altresì si potrà utilizzare la seguente configurazione per il download massivo dei file. Il sistema a seconda dei permessi consente la sincronizzazione in download e upload dei file.



Una volta scaricato il pacchetto procedere a scompattare il file APPIMAGE (92,1 MB) a seconda della propria distribuzione Linux.

Verranno create una serie di cartelle – librerie – file che andranno personalizzate a seconda delle esigenze:

```
lrwxrwxrwx exabe /users 0 2017-12-22 20:13 libnextcloudsync.so.0 ->
libnextcloudsync.so.2.5.0
```

```
-rwxr-xr-x exabe/users 3016464 2018-01-09 12:59 libnextcloudsync.so.2.5.0
```

```
lrwxrwxrwx exabe/users 0 2017-12-22 20:14 libocsync.so.0 -> libocsync.so.2.5.0
```

```
-rwxr-xr-x exabe/users 1130112 2017-12-22 20:13 libocsync.so.2.5.0
```

```
-rwxr-xr-x exabe/users 206120 2018-01-09 12:34 nextcloudcmd
```

Queste librerie sono state elencate come esempi, e dovranno essere personalizzate a seconda delle esigenze specifiche.

Per la configurazione del Client Linux, potete utilizzare le linee guida descritte nel paragrafo 3. Accesso a DEMETRA tramite Nextcloud Client Sistemi Microsoft.